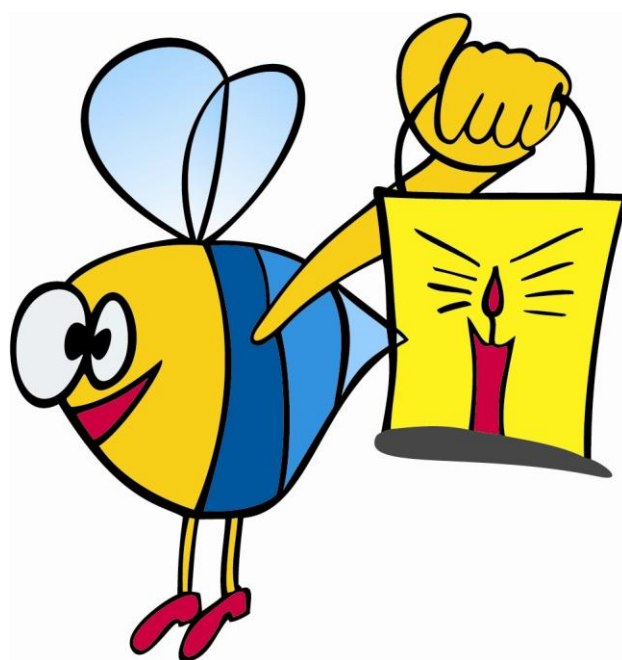


**VÝROČNÍ ZPRÁVA O ČINNOSTI  
MATEŘSKÉ ŠKOLY SPECIÁLNÍ  
A ZÁKLADNÍ ŠKOLY SPECIÁLNÍ  
SVĚTLUŠKA, o. p. s.  
ZA ŠKOLNÍ ROK 2009/2010**



**Zpracovala: Mgr. Jana Kuzdasová, ředitelka školy  
Schváleno pedagogickou radou dne 7. října 2010  
Schváleno školskou radou dne 14. října 2010**

## ZÁKLADNÍ ÚDAJE O ŠKOLE

**Název:** Mateřská škola speciální a Základní škola speciální Světluška, o.p.s.

**Sídlo školy:** U Jeslí 198/13, 370 01 České Budějovice

**IČO:** 280 86 830

**IZO:** 601000450

**Zřizovatel:** Mateřská škola speciální a Základní škola speciální Světluška, o.p.s.

**Sídlo zřizovatele:** U Jeslí 198/13, 370 01 České Budějovice

**Právní forma:** obecně prospěšná společnost

**Jméno ředitele ve školním roce 2009/2010:** Mgr. Zdeněk Toušek

**Jméno ředitelky ve školním roce 2010/2011:** Mgr. Jana Kuzdasová

**Jméno zástupce:** Mgr. Linda Grguričová

### **Kontakty:**

tel. 387 001 010, 602 600 242

e-mail: skola@svetluska.info

### **Školská rada:**

Martina Koudelková – za zákonné zástupce žáků

Ludmila Ziffreinová – za pedagogické pracovníky

Ing. Vanda Polívková – za zřizovatele

## CHARAKTERISTIKA ŠKOLY

Školní rok 2009/2010 byl prvním rokem existence Mateřské školy speciální a Základní školy speciální Světluška, o.p.s. Škola vznikla z potřeby klientů Sociálních služeb Světluška, o.p.s., vzdělávat se v odpovídajícím vzdělávacím programu bez komplikace dojíždění za vzděláváním do jiné instituce. Škola a sociální služby tvoří komplexní centrum služeb, jehož působností je celý Jihočeský kraj. Zájem rodičů o vzdělávání v Základní škole speciální je dán možností využití denního či týdenního stacionáře. Specifikem přístupu k žákům, a potažmo ke klientům, s těžkým, převážně kombinovaným postižením je dodržování zásad konceptu Bazální stimulace.

V tomto školním roce navštěvovalo mateřskou školu pět dětí, v základní škole se vzdělávalo sedm žáků. Škola má pouze první stupeň, žáci se vzdělávali ve 2., 3., 4. a 6. ročníku.

### Vybavení školy

Škola sídlí v prostorách Sociálních služeb Světluška, o.p.s. K výuce má poskytnuty učebny a další místnosti pro individuální práci. Zároveň je možné při výuce využívat společných prostor, zejména pro odpočinkové aktivity (společenská místnost, herna), místnost pro zrakovou stimulaci a pro rehabilitaci. Ke zrakové stimulaci využíváme také počítač. Škola je vybavena vyhovujícím nábytkem a řadou speciálních pomůcek nezbytných vzhledem k postižení žáků. Sociální zařízení je v dostatečné a vyhovující kvalitě, k dispozici jsou též koupelny. Prostor pro odkládání oděvů a obuvi je pro žáky umístěn ve vstupní části budovy. Zaměstnanci mají k dispozici šatnu společnou se zaměstnanci sociálních služeb. Sborovna pro pedagogické pracovníky je vybavena počítačem s přístupem na internet. Školní stravování pro žáky a zaměstnance je zajištěno ve spolupráci se sociálními službami.

Škola má vlastní knihovnu obsahující velké množství odborné i dětské literatury díky akci Kupte knihu Světlušce, která je realizována ve spolupráci s některými českobudějovickými knihkupectvími.

Budova je umístěna ve velké zahradě stranou od hlavní komunikace, zároveň je však dobře dostupná. Všechny prostory jsou bezbariérové.

### Kapacita školy

součást školy	kapacita
Mateřská škola	6
Základní škola	18

### Základní údaje o součástech školy ve školním roce 2009/10

součást školy	počet tříd/ oddělení	počet dětí/ žáků	pedagog
Mateřská škola	1	5	Bc. Lenka Kovářiková
Základní škola	1	7	Mgr. Linda Grguričová

## Vzdělávání podle ročníků

<b>Ročník</b>	1.	2.	3.	4.	5.	6.
<b>Počet žáků</b>	x	1	3	1	x	2

## PŘEHLED VZDĚLÁVACÍCH PROGRAMŮ

vzdělávací program	zařazené třídy
24035/97-22, Pomocná škola	3.
15988/2003-24, Rehabilitační vzdělávací program pomocné školy	2., 3., 4., 6.

Žáci jsou vzděláváni podle individuálního vzdělávacího plánu.

## ÚDAJE O PEDAGOGICKÝCH PRACOVNÍCÍCH

pedagogičtí pracovníci	funkce	úvazek	roků ped.praxe	stupeň vzdělání	poznámka
Marie Bočková	asistent pedagoga	1,0	1	SŠ	studium pro asistenty pedagoga
Mgr. Linda Grguričová	učitelka ZŠ	1,0	3	VŠ	aprobace speciální pedagogika, VV
Bc. Lenka Kovářiková	učitelka MŠ	1,0	1	VŠ	bez požadované kvalifikace
Lucie Richterová	asistent pedagoga	0,2	0-1	SŠ	studium speciální pedagogiky
Ludmila Ziffreinová	asistent pedagoga	0,8	0-1	SŠ	studium pedagogiky modul III. vychovatel

### Ředitel školy

Prvním ředitelem Mateřské školy speciální a Základní školy speciální Světluška, o.p.s., byl Mgr. Zdeněk Toušek, který byl zároveň členem správní rady obecně prospěšné společnosti. Svoji funkci vykonával dobrovolně, bez nároku na honorář.

### Externí spolupracovníci

Logopedie: Mgr. Klára Doubková  
Rehabilitace: Jan Bílek  
Miroslav Turek

### Nepedagogičtí pracovníci

Škola nemá mezi svými zaměstnanci nepedagogické pracovníky. Provoz je zajištěn Sociálními službami Světluška, o.p.s.

## ZÁPIS K POVINNÉ ŠKOLNÍ DOCHÁZCE

počet dětí přijatých do prvních tříd	z toho počet dětí starších 6ti let (nástup po odkladu)
1	1

## ÚDAJE O VÝSLEDCÍCH VZDĚLÁVÁNÍ ŽÁKŮ

### Přehled o výsledcích vzdělávání žáků

ročník	počet žáků	prospělo	neprospělo
1.	x	x	x
2.	1	-	1
3.	3	3	-
4.	1	1	-
5.	x	x	x
6.	2	-	2

### Údaje o zameškaných hodinách

Počet oml./neoml. hodin I.pololetí	Počet oml./neoml. hodin II.pololetí	Počet oml./neoml. hodin celkem	Počet oml./neoml. hodin na žáka
816/0	1011/0	1827/0	261/0

Velká absence je dána vysokou nemocností související se závažností postižení našich žáků.

### Spolupráce s rodiči – informace o výsledcích vzdělávání

Individuální schůzky s rodiči proběhly dvakrát za školní rok. Byly koncipovány jako setkání multidisciplinárního týmu centra služeb (pedagog, sociální pracovník, rehabilitační pracovníce) s rodiči. Rodiče byli seznámeni s individuálním vzdělávacím plánem a s vyhodnocením jeho plnění. Kromě těchto schůzek měli rodiče a zaměstnanci řadu příležitostí k neformálním setkáním při akcích pořádaných centrem služeb.

### ÚDAJE O DALŠÍM VZDĚLÁVÁNÍ PEDAGOGICKÝCH PRACOVNÍKŮ (DVPP)

Asistentky pedagoga Marie Bočková a Ludmila Ziffreinová si doplnily vzdělání studiem pedagogiky (modul III., vychovatel). Lucie Richterová pokračuje ve studiu speciální pedagogiky. Bc. Lenka Kovářiková absolvovala kurz muzikoterapie.

### ÚDAJE O AKTIVITÁCH A PREZENTACI ŠKOLY NA VEŘEJNOSTI

- ❖ oslava svátku Haloween – říjen
- ❖ oslava svátku sv. Martina – listopad
- ❖ setkání s Mikulášem - prosinec
- ❖ prezentace ve Středisku rané péče - prosinec
- ❖ akce reklamní společnosti D-propag (prezentace školy v PowerPointu) - prosinec
- ❖ účast na vánočních trzích – prosinec

- ❖ vánoční besídka - prosinec
- ❖ Strom splněných přání (IGY) – prosinec
- ❖ akce Kupte knihu Světlušce – prosinec
- ❖ prezentace v projektu obč. sdr. I MY „Zkusme to spolu“ – březen
- ❖ prezentace firmy Gerry Weber (módní přehlídka spojená s výběrem prostředků na pomůcky) – březen
- ❖ zahradní slavnost – červen

Mimo tyto aktivity se naši žáci zúčastnili celé řady větších či menších výletů, od nichž si kromě spousty pěkných zážitků slibujeme i sblížení světů lidí s postižením a většinové populace. Naši žáci navštívili ZOO v Hluboké nad Vltavou a ZOO Dvorec u Borovan, pobýli v solné jeskyni, sklouzli se na veřejném kluzišti, prohlédli si hvězdnou oblohu v planetáriu... Cíli dalších výletů byla Matějská pouť, výlov Horusického rybníka, klášter v Bechyni či poutní místo v Lomci.

### **Spolupráce s dalšími institucemi**

Sociální služby Světluška, o.p.s.

SPC při MŠ, ZŠ a PrŠ Štítného, České Budějovice, Husova 9

Středisko rané péče České Budějovice

Koníček, o.s. (hipoterapie, ornitoterapie)

Hafík, o.s. (canisterapie)

Zdravotně sociální fakulta JU, katedra psychologie a speciální pedagogiky (studentské praxe)

### **ÚDAJE O VÝSLEDKÁCH INSPEKČNÍ ČINNOSTI PROVEDENÉ ČESKOU ŠKOLNÍ INSPEKČÍ**

Inspekční činnost proběhla ve dnech 22. a 24. března 2010. Účelem bylo získání a analýza informací o vzdělávání dětí a žáků, o činnosti školy, sledování a hodnocení efektivnosti vzdělávacího systému.

Česká školní inspekce došla k těmto závěrům:

- ✓ Finanční zdroje, které škola měla k dispozici, jsou dostatečné k zabezpečení školního vzdělávacího programu a pro tento účel jsou efektivně využívány.
- ✓ Z hlediska rovnosti příležitostí ke vzdělání škola dosahuje požadovaného stavu.
- ✓ Plánování i řízení školy je efektivní.
- ✓ Vzdělávací činnost je vedena systematicky, důsledně respektuje individualitu dítěte a jeho speciální potřeby. Výrazně kvalitní je v oblasti individualizace vzdělávání, v souladu se specifickými vzdělávacími potřebami jednotlivých dětí a žáků.
- ✓ Ve sledované výuce v mateřské škole speciální i v základní škole speciální byla zaznamenána převaha pozitivních zjištění, vyučující se snaží o inovaci metod a forem vzdělávání.

## ZÁKLADNÍ ÚDAJE O HOSPODAŘENÍ ŠKOLY

### Účetní období rok 2009

Celkové výnosy: 440 187 Kč

Z toho:

Provozní dotace MŠMT	383 504 Kč
Dotace na asistenty pedagoga Jč. kraj	2 290 Kč
Příspěvky obce	25 000 Kč
Dary	20 000 Kč
Příspěvky od žáků (školkovné)	8 775 Kč
Ostatní	618 Kč

Celkové náklady: 442 085 Kč

Z toho:

Spotřeba materiálu	49 135 Kč
Náklady spojené s výpůjčkou prostor	18 000 Kč
Nakupované služby	10 788 Kč
Mzdové náklady	294 847 Kč
Sociální a zdravotní pojištění	63 602 Kč
Ostatní náklady	5 713 Kč

Hospodářský výsledek - 1 898 Kč

Pozn.:

Výsledky hospodaření jsou zpracovány za rok 2009. Hospodářský rok 2010 bude zpracován v další výroční zprávě.

Mgr. Jana Kuzdasová  
ředitelka školy

V Českých Budějovicích, dne 4. října 2010